

MONOCHROME UIT KLEUR

Vertaling van "Monochrome from colour", geschreven door Ian Lyons op zijn website Computer-Darkroom (www.computer-darkroom.com)

Hoe vaak gebeurt het niet dat je een onderwerp fotografeert, waarvan je denkt: "Dit zou best de moeite waard zijn in zwart/wit." ? Je beschikt niet over twee camerabodies en je hebt alleen maar kleurenfilm bij je. Dan dacht je voorheen: "Laat maar zitten, typisch een geval van jammer" Nu – met Photoshop – kun je de foto toch maken en later, als je weer thuis bent de kleureninformatie omzetten naar zwart/wit.

De meest eenvoudige manier is natuurlijk: Kies Afbeelding>Modus>Grijswaarden. Dit leidt veelal tot een tamelijk vlak beeld, waaraan nog veel verbeterd moet worden. Bedenk daarbij dat het onderwerp juist heel speciaal was waardoor je hebt gekozen voor zwart/wit.

Kanaalmixer is een uitermate nuttig instrument om het evenwicht in de kleurkanalen te mengen of in elkaar te laten opgaan. Het is zo krachtig dat we gemakkelijk het effect kunnen nabootsen van het gebruik van rood- of geelfilters op de lens bij het gebruik van een zwart/wit film.

Het beginpunt is altijd een kleurenfoto in RGB modus. Het merendeel van de film/negatiefscanners zullen het volledige kleurbereik kunnen oppakken, maar voor een zwart/wit negatief zou dat toch wel wat anders zijn. De volgende stappen leiden ons door het proces waarbij we beginnen met het maken van een eenvoudige zwart/wit prent, gevolgd door het aanbrengen van een sepia toon en tenslotte een beeld met een kleurtoneel in twee niveaus, Duotonen.

Stap 1 – Kanaalmixer gebruiken

Open in Photoshop een kleurenfoto in RGB modus, zoals het onderstaande voorbeeld



Kies Lagen>Nieuwe Aanpassingslaag>Kanaalmixer>OK

Selecteer Monochrome (links onder). Nu zet Photoshop het kleurenbeeld om in een zwart/wit voorvertoning, maar de kleureninformatie blijft bewaard; in het dialoogschermbestand staat het uitvoerkanaal op Grijs. Toch kunnen we – door de schuifregelaars van de verschillende kleurkanalen te verplaatsen – een andere mix bereiken. Het is de bedoeling dat we de regelaars zodanig verschuiven dat het totaal van de drie percentages 100% blijft. Komen we boven de 100% dan wordt het beeld lichter; blijven we onder de 100% dan wordt het beeld donkerder. Experimenteren staat vrij!

Stap 2 – De mix van de kleurkanalen optimaliseren voor zwart en wit

Je kunt eenvoudig de schuifregelaar van het rode kanaal naar een lagere waarde verplaatsen en groen en blauw aanpassen tot het gewenste effect is bereikt. Als voorbeeld zetten we rood op +60, groen op +10 en blauw op +30%. Het resultaat is een helderder beeld en de lucht en de reclamezuil komen meer los van elkaar doordat de nuances zijn vergroot.



Het is dus erg eenvoudig om de gradaties aan te passen met behoud van de kleureninformatie. We kunnen het resultaat nog verder aanpassen met behulp van de kleurbalans en dat zou niet mogelijk zijn geweest als we in het begin de modus zouden hebben omgezet naar Grijswaarden.

Sluit deze stap af met Lagen>Eén laag maken

Stap 3 – De kleurtoon aanpassen voor een zwart/wit beeld

Omdat we nog beschikken over de kleurinformatie kunnen we verschillende tonen aanbrengen. De volgende beschrijving is voor het Sepia effect.

Kies Lagen>Nieuwe Aanpassingslaag>Kleurbalans>OK

Kies Middentonen in Toonbalans

Zet de kleurniveaus voor de drie kanalen op de volgende waarden: +20, +10 en –10

Klik nog niet op OK maar kies nu Schaduwen in Toonbalans

Zet de kleurniveaus voor de drie kanalen eveneens op de volgende waarden: +20, +10 en –10

Klik OK.

Nu heeft de foto een Sepia toon.

Nu zijn er twee mogelijkheden. De foto zo laten; klik dan op OK en vervolgens op Lagen>Eén laag maken.

De tweede mogelijkheid is echter wel zo spannend. Het aanbrengen van twee tonen was tot voor kort voorbehouden aan enkele getalenteerde doka-medewerkers. Met behulp van Photoshop is het een "fluitje van een cent".

Stap 4 – Duotonen

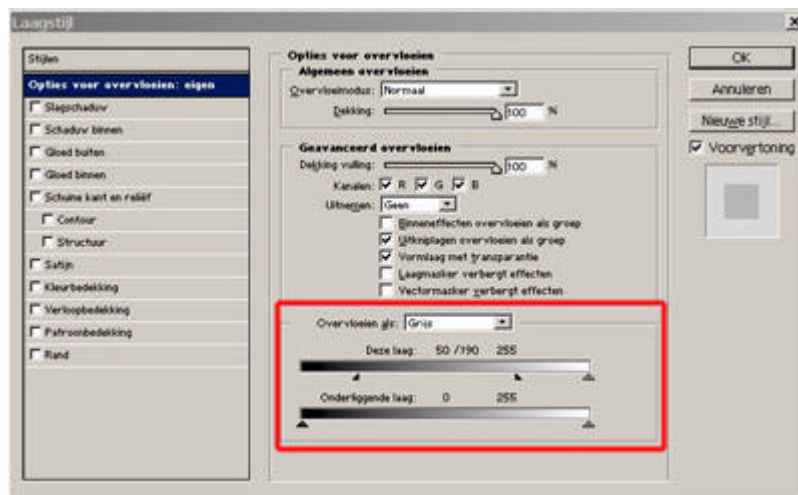
We behouden de aanpassingslaag die we in stap 3 hebben gemaakt en maken een nieuwe aanpassingslaag; Lagen Nieuwe Aanpassingslaag>Kleurbalans>OK

Kies voor Middentonen in toonblans en zet de kleurniveaus voor de drie kanalen op -20, -10 en +10.
Klik nog niet op OK maar kies nu Schaduwen in Toonbalans
Zet de kleurniveaus voor de drie kanalen eveneens op de volgende waarden: -20, -10 en +10.
Klik OK

We hebben in het Lagenpalet nu drie lagen: Achtergrond en twee aanpassingslagen Kleurbalans. Het voordeel van een Aanpassingslaag is, dat je door dubbelklikken de instellingen weer kunt terughalen en verder aanpassen als je niet helemaal tevreden bent over het resultaat.

Rechts klik nu op de bovenste Aanpassingslaag en kies Opties voor overvloeien. Kies in de sectie Overvloeien als voor Grijs. Kies nu het zwarte driehoekje links onderaan "Deze laag". en beweeg dit driehoekje naar rechts tot het bijbehorende getal van 0 is veranderd in 50.

Houd nu de Alt-toets ingedrukt en klik met de linker muisknop op het driehoekje, waardoor het zich splitst en beweeg het rechter deel naar rechts tot de bijbehorende waarde van 50 is veranderd in 190. De waarden bij deze schaal zijn nu 50 / 190 en 255.



Klik OK.

Om het bereikte effect goed te beoordelen kun je de aanpassingslagen om beurten uitschakelen door te klikken op het oogje in het linker vakje van de laag in het Lagenpalet. Als je beide aanpassingslagen uitschakelt zie je dat de Achtergrondlaag zwart/wit is. Activeer je de onderste Aanpassingslaag door opnieuw op het linker vakje te klikken dan zie je dat deze laag het sepia effect zichtbaar maakt. Als je deze laag weer uitschakelt en de bovenste laag inschakelt dan blijkt dat daarin het blauwachtige effect zit besloten.

Alle lagen aangeklikt vertoont een sepia effect in de schaduwpartijen en een lichte blauwe toon in de hooglichten.



Door veel te experimenteren krijg je de juiste instellingen voor verschillende foto's onder de knie .